

D-FORCE1500PV

NAPĘD DO BRAMY GARAŻOWEJ

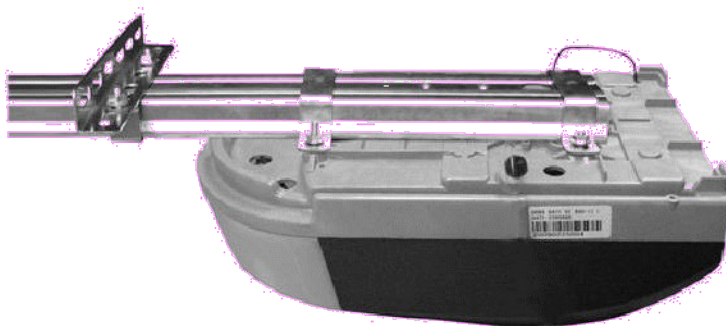


OSTRZEŻENIE: NIEZBĘDNE DLA BEZPIECZEŃSTWA WSZYSTKICH OSÓB INSTALUJĄCYCH I UŻYWAJĄCYCH NINIEJSZEGO URZĄDZENIA JEST PRZESTRZEGANIE INSTRUKCJI INSTALACJI I OSTRZEŻEŃ DOTYCZĄCYCH BEZPIECZEŃSTWA. NIEPRZESTRZEGANIE MOŻE SPOWODOWAĆ POWAŻNE OBRAŻENIA CIAŁA I/LUB USZKODZENIA MIENIA ORAZ AWARIĘ SYSTEMU.

D-FORCE1500PV

1.Funkcje

- Inteligentne sterowanie - Otwieraniem, zatrzymywaniem i zamykaniem możesz sterować za pomocą jednego przycisku. Podczas otwierania lub zamykania drzwi będzie świecić światło, które po trzech minutach zgaśnie automatycznie. Jednostką możesz sterować za pomocą programu komputerowego. Dostosuj siłę otwierania lub zamykania drzwi. Opcjonalnie dostępna jest opcja fotokomórki, automatycznego zamykania, blokowania drzwi itp. Gdy drzwi napotkają przeszkodę podczas zamykania, zatrzymają się na chwilę a następnie odbiją - otworzą się ponownie. Funkcje zabezpieczające mogą nie działać ze względu na zbyt duży lub mały pobór mocy.
- Silnik prądu stałego - Niski poziom hałasu, łagodny rozruch, powolne zatrzymywanie w celu ochrony urządzenia sprawiają, że może być używane przez długi czas.
- Wyświetlacz LED - Praca urządzenia wyświetlana na ekranie LED.
- Dekodowanie - Zmienne
- Ręczne odłączanie - Otwórz i zamknij bramę ręcznie bez użycia prądu.
- Funkcje opcjonalne - Fotokomórka, awaryjna bateria zasilająca, przycisk ścienny i sygnał świetlny.



2. Dane techniczne

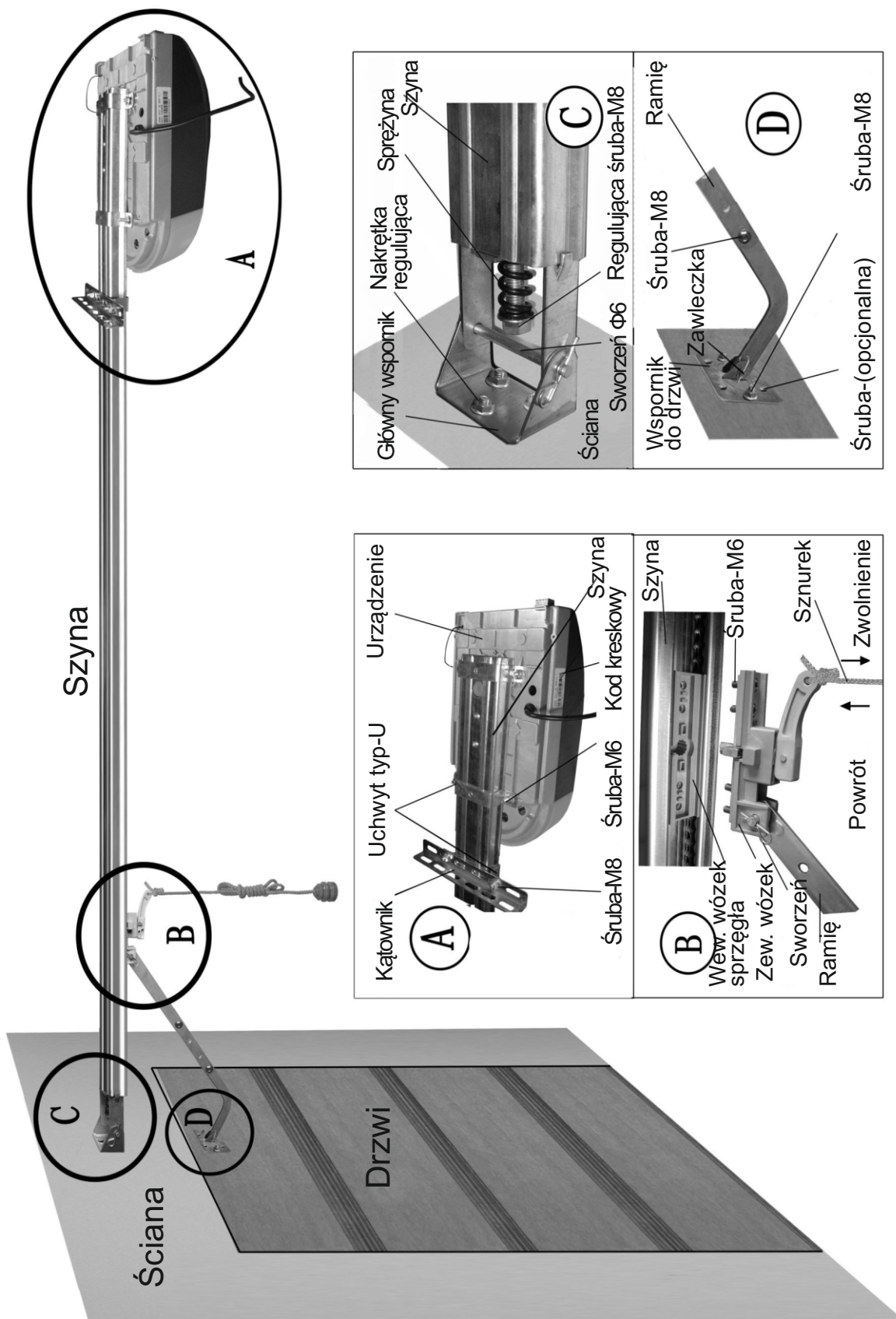
Zasilanie	220VAC±10% 50~60Hz	Częstotliwość odbioru	433.92MHz
Silnik	24VDC	Dekodowanie	Zmienne
Temperatura pracy	-20~50°C	Zasilanie pilota	Bateria 27A 12V
Wilgotność	≤90%	Oświetlenie	24V 5W
Siła zamykania i otwierania	1500N	Czas działania oświetlenia	3 minuty

3. Instalacja

3.1 Zalecane narzędzia

LP.	Narzędzia
1	Wiertło
2	Drabina schodkowa
3	Klucz nasadowy
4	Taśma miernicza, poziomica
5	Śrubokręt
6	Szczypce
7	Multimetr, miernik prądu
8	Klucz nastawny
9	Młotek

3.2 Instalacja urządzenia i szyny prowadzącej



Szyna

C

Ściana

B

D

Drzwi

Kątownik
Uchwyt typ-U
Urządzenie
Szyna
Kod kreskowy
Śruba-M8
Śruba-M6

A

Szyna
Wew. wózek sprężyna
Zew. wózek
Sworzeń
Ramie
Sznurek
Zwolnienie
Powrót
Śruba-M6

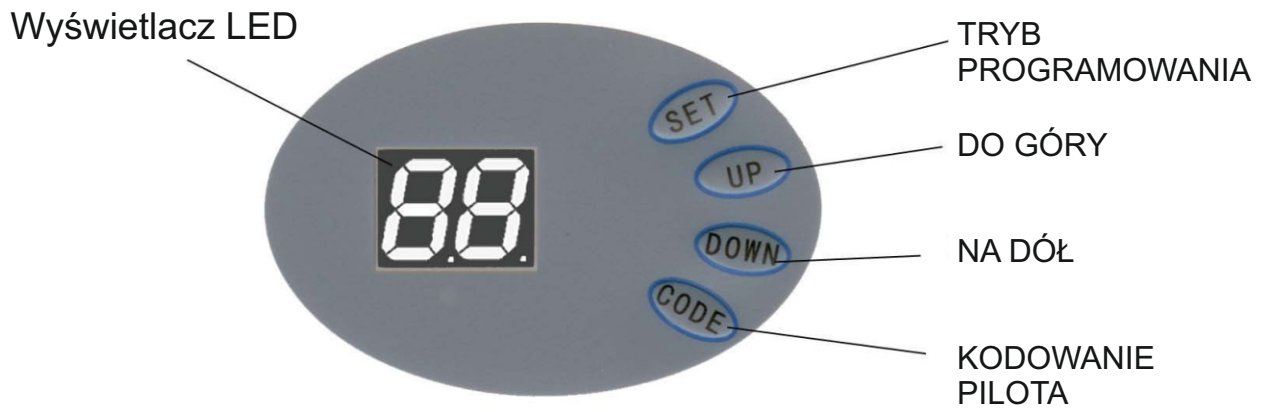
B

Główny wspornik
Ściana
Sworzeń φ6
Regulująca śruba-M8
Nakrętka regulująca
Sprężyna
Szyna
Wspornik do drzwi
Zawleczka
Ramie
Śruba-M8
Śruba-(opcjonalna)
Śruba-M8

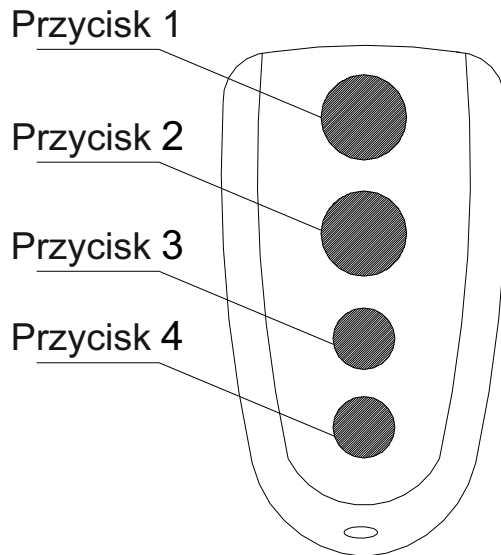
C

D

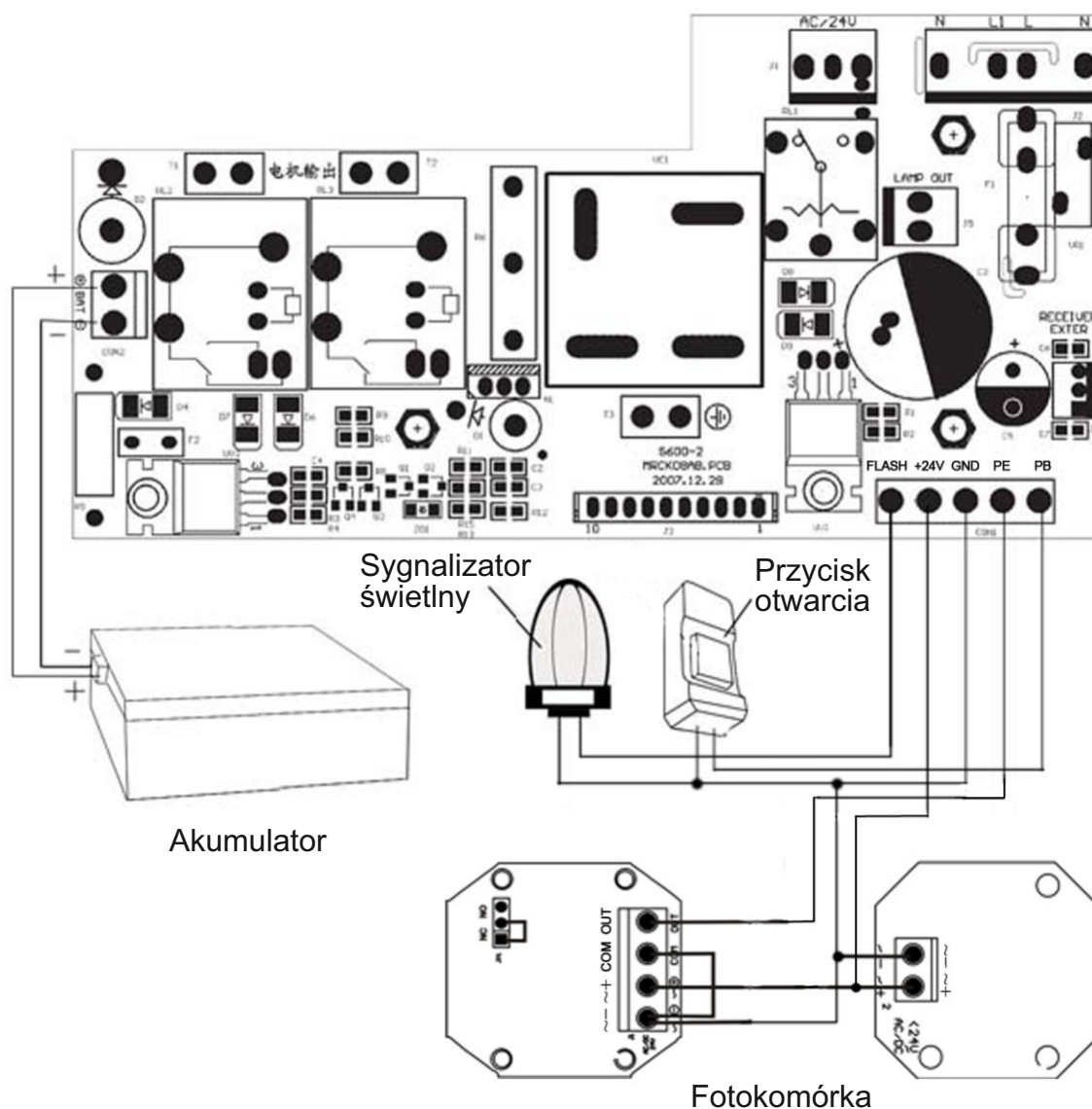
4. Panel kontrolny i pilot



Panel sterujący



5. Schemat podłączenia

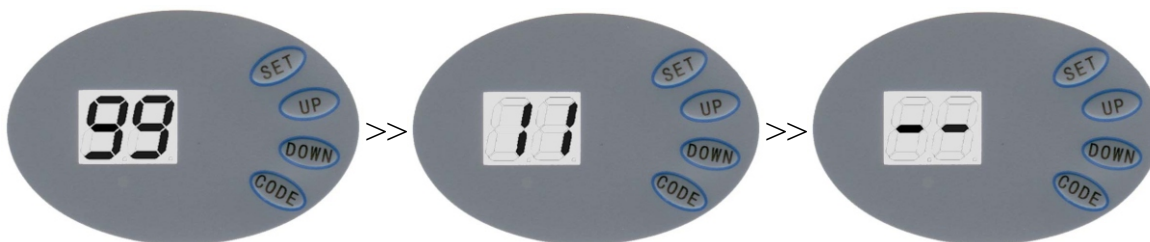


6. Programowanie urządzenia

6.1 Przygotowanie

6.1.1 Aby napiąć łańcuch, przekręć nakrętkę regulacyjną M8 we wskazanym kierunku (rysunek C). Upewnij się, że głowica jest zablokowana, pociągnij lub popchnij drzwi, aby upewnić się, że głowica łączy się z łańcuchem.

6.1.2 Włącz zasilanie, lampka zaświeci się przez kilka sekund, w tym samym czasie dioda LED wyświetli liczbę od **99** do **11**. Następnie urządzenie przechodzi w stan czuwania.



Włącz zasilanie. Dioda LED wyświetli liczbę od 99 do 11. Na koniec pokaże "- -"

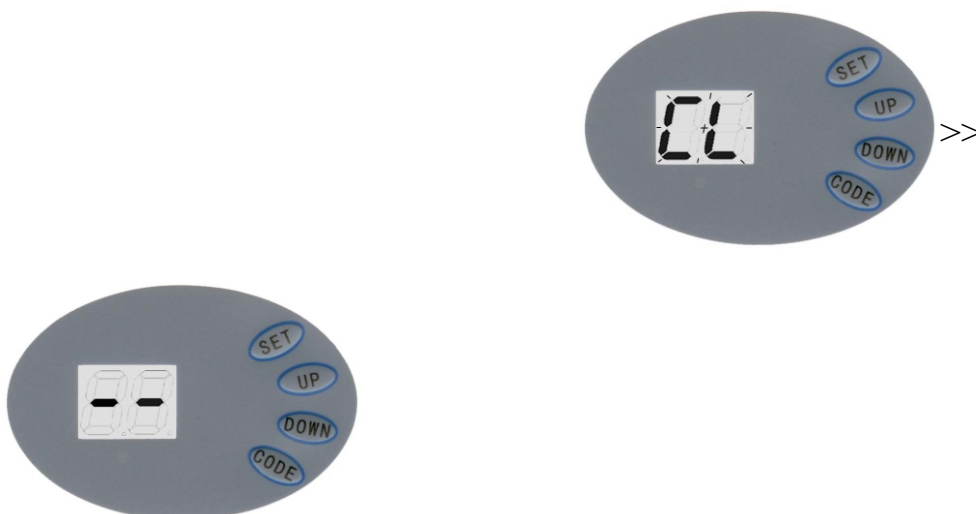
6.2 Ustawianie krańcowego położenia bramy



Przyciśnij i przytrzymaj przycisk **SET** do momentu aż na wyświetlaczu pojawi się **P1**. Wciśnij przycisk **SET** do momentu aż wyświetli się komunikat **0P**. Wciśnij i trzymaj przycisk **UP**. Gdy drzwi osiągną właściwą pozycję otwarcia puść przycisk.



Wyświetlacz pokaże komunikat **CL**. Aby ustawić dolną pozycję krańcową przyciśnij i trzymaj przycisk **DOWN**. Symbol **CL** na wyświetlaczu mignie. Gdy drzwi osiągną właściwą pozycję otwarcia puść przycisk. Przyciśnij przycisk **SET**. Brama wykona teraz pełen cykl zamknięcia i otwarcia aby dopasować siłę pracy do przeciążenia.



Pojawienie się komunikatu „- -” oznacza zakończenie operacji

6. 3 Programowanie pilotów

6.3.1 Gdy urządzenie zapamiętało 20 pilotów, dioda LED miga „Fu”. W celu zapobieganiu błędom kodowania konieczne jest skasowanie wszystkich zapisanych kodów.

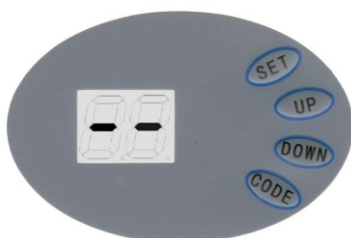


Gdy wyświetli się „Fu”, naciśnij i przytrzymaj **CODE** przez ponad 8 sekund, aż zacznie migać „dL”, wszystkie kody zostaną skasowane.

6.3.2 Dodawanie i zmienianie pilotów



Przyciśnij przycisk **CODE**. Na wyświetlaczu pojawi się komunikat Su. Zwolnij i wciśnij ponownie ten sam przycisk przycisk na pilocie. Komunikat Su na wyświetlaczu mignie. Komunikat "- -" na wyświetlaczu oznacza zakończenie programowania.



Możesz dodać maksymalnie 20 pilotów.

6.4 Dostosowanie siły

Drzwi napotykające przeszkody odbiją się i zatrzymają się automatycznie.



Przyciśnij i przytrzymaj przycisk **SET** do momentu wyświetlenia komunikatu **P1**. Przyciśnij przycisk **UP**. Na wyświetlaczu pojawi się komunikat **P2**. Przyciśnij przycisk **SET**. Urządzenie jest teraz w trybie programowania siły nacisku na przeszkodę. Maksymalny stopień to „F9”, a minimalny to „F1”. Naciśnij **SET**, aby potwierdzić. Ustawienie domyślne to „F5”.

6.5 Fotokomórka



Naciśnij i przytrzymaj **SET**, wyświetli się „P1”, naciśnij dwukrotnie **UP**, wyświetli się „P3”. Naciśnij przycisk **SET**, aby wyświetlić aktualne ustawienia. Naciśnij **UP**, gdy wyświetli się „H1”, wiązka fotokomórki jest włączona.



Naciśnij **DOWN** raz, wyświetli się „H0”, wiązka fotokomórki jest wyłączona. Naciśnij **SET**, aby potwierdzić i wyjść.

Uwaga: Jeśli nie korzystasz z fotokomórki, upewnij się, że wyświetla „H0”, aby wyłączyć tę funkcję.

6.6 Autozamykanie



Naciśnij i przytrzymaj **SET**, wyświetli się „P1”, naciśnij trzy razy **UP**, wyświetli się „P4”. Naciśnij przycisk **SET**, aby wyświetlić aktualne ustawienia. Naciśnij **UP**, aby zwiększyć czas automatycznego zamykania o jedną minutę i naciśnij **DOWN**, aby zmniejszyć o jedną minutę. Maksymalny stopień to „b9”, a minimalny to „b0”. Naciśnij **SET**, aby potwierdzić. Ustawienie domyślne to „b0”. „B0” oznacza wyłączone automatyczne zamykanie.



7. Uwagi końcowe

7.1 Uwagi do używania

7.1.1 Przy pierwszym użyciu drzwi przetestuj układ napędu, by sprawdzić, czy dobrze się porusza. (Metoda testu: odblokuj czółenko, pociągnij i popchnij drzwi ręcznie.)

7.1.2 Upewnij się, że urządzenie jest podłączone do odpowiedniego zasilania i gniazda, a przewód jest uziemiony.

7.1.3 Korzystaj z pilotów, mając bramę w zasięgu wzroku. Nie stawaj ani nie chodź pod poruszającymi się drzwiami. Piloty powinny być poza zasięgiem dzieci.

7.1.4 Upewnij się, że drzwi są zamontowane z dala od ognia, wilgoci, pola elektromagnetycznego i innych nieodpowiednich miejsc.

7.1.5 Sprawdzaj działanie co najmniej dwa razy w roku, aby upewnić się, że drzwi są odpowiednio wyważone i że wszystkie elementy są w dobrym stanie. Dostosuj siłę rozciągającą łańcucha w razie potrzeb. Jeśli to koniecznie użyj smaru do prawidłowego działania.

7.2 Rozwiązywanie problemów

Problem	Przyczyna	Rozwiązanie
Mechanizm hałasuje podczas pracy	Łańcuch jest za luźny	Wyreguluj nakrętką M8 zgodnie z 6.1.1
Brama nie porusza się	-Uszkodzony bezpiecznik -Nieprawidłowe podłączenie	-Wymień bezpiecznik -Sprawdź podłączenie
Po zaprogramowaniu pozycji otwarcia i zamknięcia brama nie otwiera się ani nie zamyka	-Śruby mocujące są poluzowane -Błąd programowania	-Dokręć śruby mocujące -Zresetuj ustawienia zamykania i otwierania
Drzwi nie zamykają się	Problem z działaniem otokomórki	Wyłącz funkcję fotokomórki
Przycisk działa, ale pilot nie odpowiada	-Pilot nie został zaprogramowany -Bateria jest rozładowana	-Zaprogramuj pilota zgodnie z 6.3 -Wymień baterię
Zbyt krótki zasięg działania pilota	Bateria jest blisko wyczerpania się	Wymień baterię